

端部黑褐色；腋瓣黄色。

检查 1 号标本：

西藏(左贡, 1976.XII.2, 1 个)。

分布 西藏。

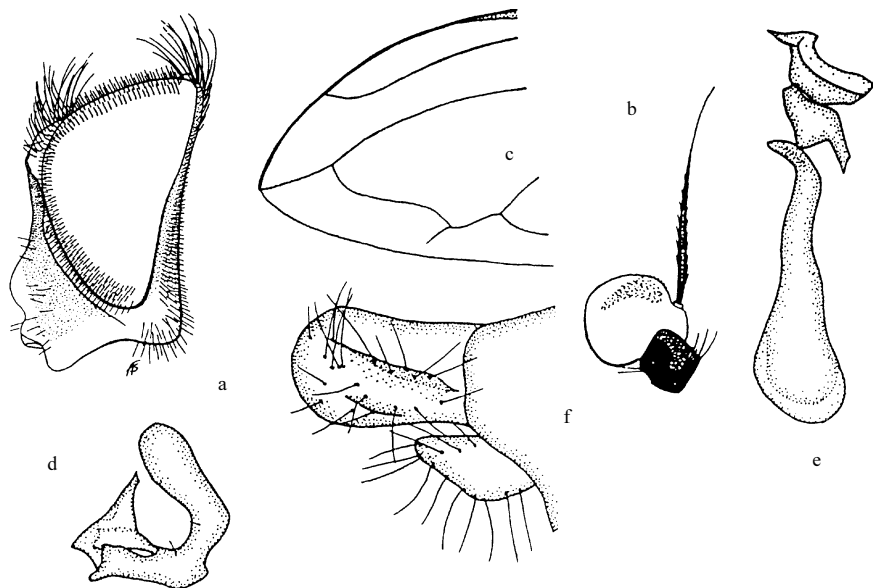


图 236 小黑蚜蝇 *Cheilosia parvula* Barkalov et Cheng ♂

a. 头(侧面观)(head in lateral view) b. 触角 2、3 节(2nd and 3rd antennal segments) c. 翅端(top of wing) d. 生殖腹板上叶(superior lob of hypandrium) e. 阳茎内突(aedeagus with apodema) f. 背针突和尾须(surstylus and cercus)

(306) 鸟突黑蚜蝇 *Cheilosia prima* Barkalov et Cheng, 2004 (图 237)

Cheilosia (Nephocheila) prima Barkalov et Cheng, 2004: 337-338.

体长 7.6-9.3mm, 翅长 7.7-10.3mm。

雄性 头顶适当隆起, 黑色毛长, 单眼三角为等边三角形; 额平, 光亮, 被黑长色毛; 颜较狭, 向下明显加宽, 甚向前突出, 形成短鸟嘴状, 亮黑色, 被薄的灰色粉被, 中突小而狭; 眼缘非常狭, 被灰色粉被和白色毛; 颊低, 被薄的白色粉被和短毛; 新月片褐色; 触角窝狭分开。复眼被密黄毛, 两眼连角小于 90°, 其连线 2 倍于额长。触角第 3 节黄色, 圆; 芒黑色, 毛很短。肩胛黑色, 被灰粉, 中胸背板光亮, 具细刻点, 被短而稀的黄色直立毛和黑色长毛, 两侧具一些黑鬃; 小盾片后缘具黑色长鬃和鬃状毛, 盾下缘纓密而长, 黄色; 侧板被薄的灰色粉被和黄色长毛及一些黑色毛。腹部亮黑色, 中部被褐色粉被和黄色毛, 两侧毛长, 直立, 中部毛短, 半平伏状。足腿节黑色, 顶端黄色; 胫节黄色, 中部具宽黑环; 跗节 1-3 节黄色, 4-5 节黑色; 后足腿节腹面部分毛长,

基部 2/3 毛黄色，顶端 1/3 毛黑色。翅褐色， m_{1+2} 和 r_{4+5} 脉间的内角为锐角。平衡棒黄色，端部暗色；腋瓣白色，边黄或褐色。

雌性 额狭，具 3 条明显的沟，光亮，前面 1/3 具白色粉带，被黄色直立毛。中胸背板两侧前半部被灰色粉被，黄色毛短，半平伏，后半部被一些黑色直立长毛，两侧具粗的黑鬃；小盾片后缘被许多较粗的黑色长毛。跗节除端节外，大部分黄色；腿节腹面无长毛。

检查 4 号标本：

四川(卧龙, 2800m, 1983.VIII.9, 2 个, 峨眉山, 1800-2000m, 1957.VII.2 -29, 2 个)。

分布 四川。

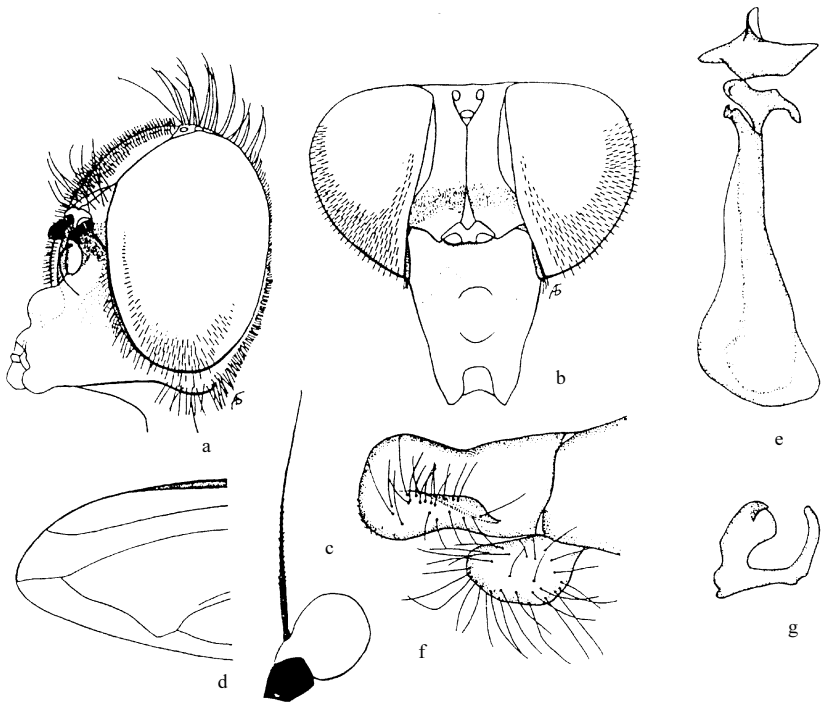


图 237 鸟突黑蚜蝇 *Cheilosia prima* Barkalov et Cheng

a. 头 (前面观 ♂) (head of male in frontal view) b. 头 (背面观 ♀) (head of female in dorsal view) c. 触角 2、3 节 ♂ (2nd and 3rd antennal segments of male) d. 翅端 (top of wing) e. 阳茎内突 (aedeagus with apodema) f. 背针突和尾须 (surstylus and circus) g. 生殖腹板上叶 (superior lobe of hypandrium)

(307) 等长毛黑蚜蝇 *Cheilosia proxima* (Zetterstedt, 1843) (图 238)

Eristalis proxima Zetterstedt, 1843: 792.

Cheilosia (s. str.) *proxima* (Zetterstedt, 1843): Barkalov et Cheng, 2004: 338-339.

体长 6.5-8.5mm, 翅长 6.0-8.0mm。